

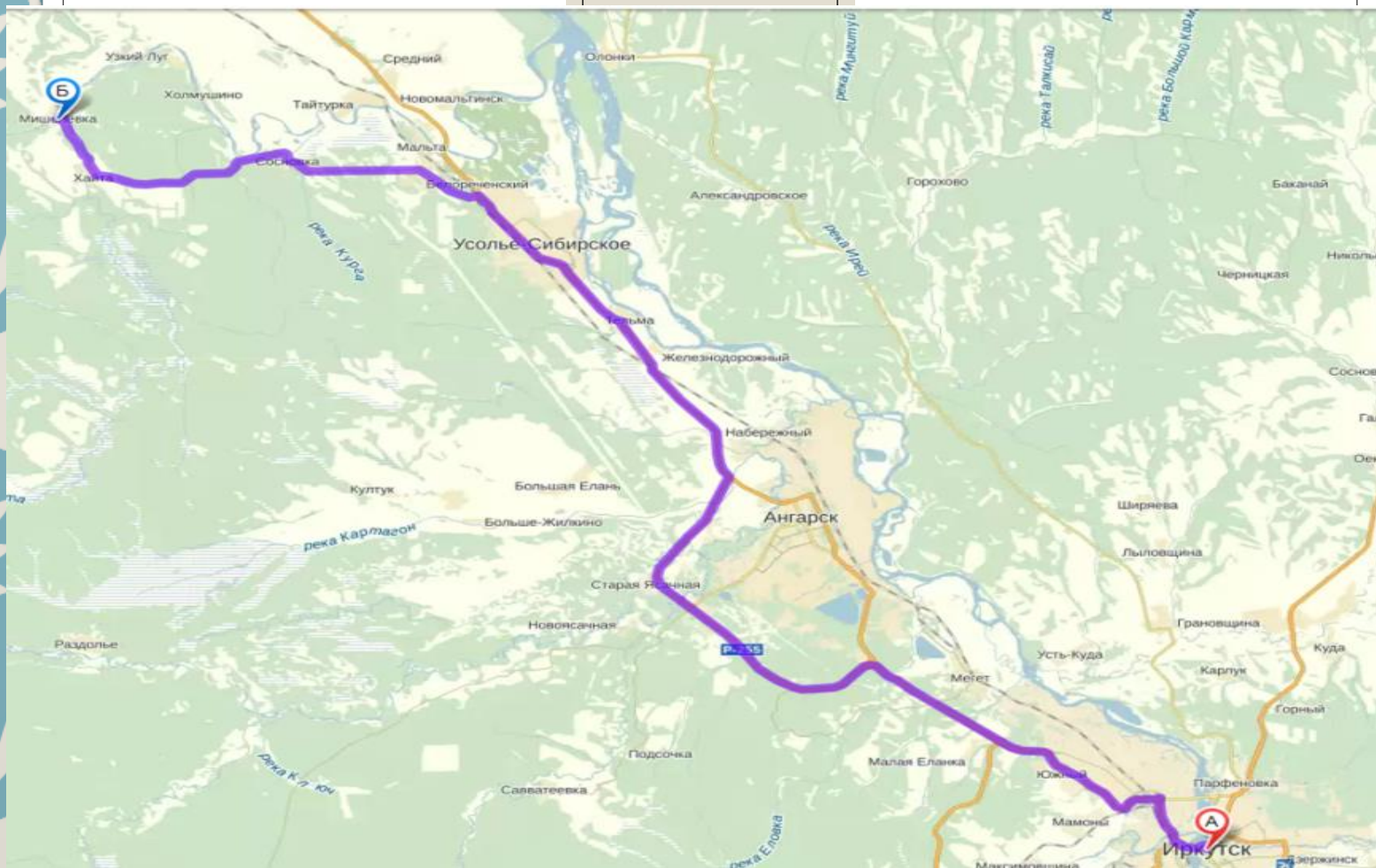


Уникальный хайтинский фарфор



**ВОСПИТАТЕЛЬ
ИЗОДЕЯТЕЛЬНОСТИ
ФЕДОРОВА
ИРИНА МИХАЙЛОВНА**

Село Мишелёвка Усольского района (120 км от Иркутска)



История завода

- В 1869 г. в Иркутской губернии братья Даниил и Филипп Переваловы основали «Фарфоро-фаянсовую фабрику торгового дома Переваловых». Начали они не сразу с производства фарфора, а с огнеупорного кирпича и уже в первый год фабрика получила "Похвальный лист" за него.



В 1880 г. управление заводом принял Иван Данилович Перевалов и фабрика стала носить его имя. И с этого момента хайтинский фарфор вошёл почти в каждую иркутскую семью.

Хайтинский фарфор отличался чистотой и белизной массы, тонкостью и прочностью черепка, чем обязан высококачественному сырью – беложгущей глине из Голубчинского карьера Узкого Луга близ Хайты и чистейшему байкальскому кварцу.



Дети Мишелёвки росли под заводской гудок.
Он гудел в семь, в восемь часов утра.
В 12 часов дня - обед, а в 17 часов – конец работы.
Итак каждый рабочий день.
Был гудок, жил завод.
Теперь гудок замолчал, и ушло что-то важное...





Иван Перевалов вводит в Мишелёвке свои деньги – фарфоровые жетоны разных цветов. Синий цвет – две копейки, зеленый – три, красный – пять копеек.

Перевалов выплачивал зарплату рабочим жетонами, а они покупали всё в его магазинах, где продавались соль, чай, сахар, спички, табак, мыло. Этими же жетонами расплачивались за баню, обед. В практике России это был единственный случай применения фарфоровых денег

В 1873 году на Иркутской выставке фабрика получила серебряную медаль "За полезное", в 1887 в Екатеринбурге - серебряную медаль "За трудолюбие и искусство", в 1906 - "Золотую медаль качества" в Антверпене.



Переваловское подписное блюдо, 1901 год

- * В 1907 г. после смерти Перевалова фабрика стала называться "Торговый дом Щелкунова-Метелина и компании".
- * В 1920 г. предприятие национализировано и переименовано в «Сибфарфор».
- * В 1920 году фабрика была национализирована и сменила клеймо: "ХФЗ Хайта" и традиционное с 1950-х годов клеймо - белый горноста́й как символ белизны и чистоты.
- * В 1925 году производство было переоснащено - на поток пустили более доступную дешевую посуду.



- В 1941 г. на время Великой Отечественной войны завод перешёл на производство изоляторов и деталей машин. Выпуск фарфора был сведён до минимума. Завод стал называться «Хайтинский абразивный завод»
- В 1954 г. абразивное производство закрыто, а предприятие переименовано в «Хайтинский фарфоровый завод»



После войны на фабрику приходят новые талантливые художники, и каждый мастер вносит что-то своё. Например, целая серия фарфоровых предметов, посвящённых Александру Пушкину: на чайнике портрет самого поэта, на блюдах и чашках – герои его произведений



Цех росписи. В советское время.



Изделия обжигаются в
туннельных печах при
температуре от +760 до 1370
градусов по Цельсию.

Художница *Нина Александровна Асямова* ввела детскую тематику в рисунки на фарфоре



Тематику Сибири, сибирского Севера и малых
сибирских народов развила и углубила
Дина Алексеевна Воронцова



Долгое время главным художником завода была *Раиса Григорьевна Алёшина*, основавшая школу крупномазковой живописи, которая стала визитной карточкой хайтинского фарфора. Великолепные изделия из снежно-белого фарфора она украшала изумительной росписью



Чайный
сервиз "Жарки"
1980-1990 гг.

Элементы кистевой росписи

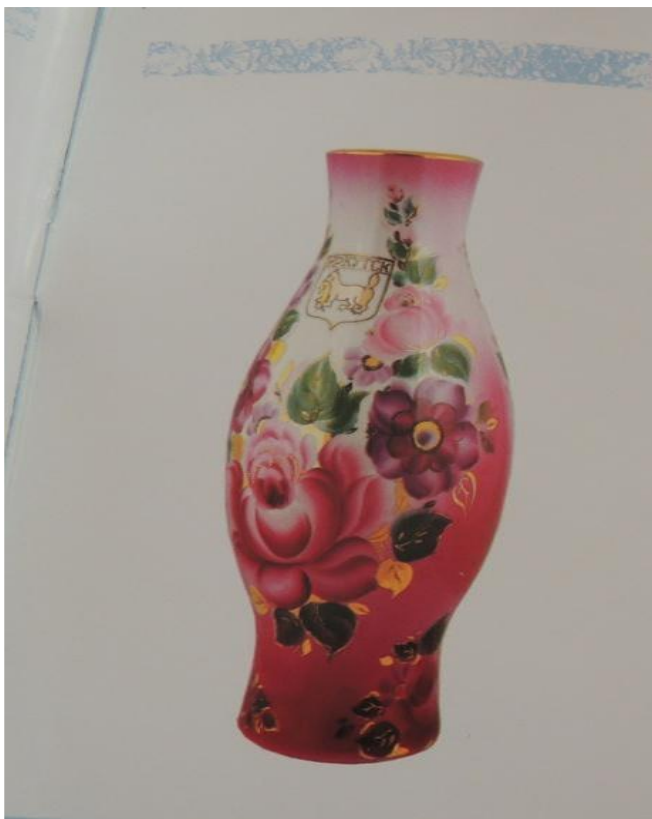


<p><i>Капелька</i></p>		<p>Прямая капелька выполняется движением "на себя". Кисточка - это своеобразный штампик. От того какая она - толстая или тонкая, мягкая или упругая, какого номера - будет зависеть размер и форма выполненного ею элемента.</p> <p>Капелька может быть прямой или с поворотом, изогнутой. Обучают рисовать капельку методом примакивания, прикладывая к бумаге кисть, которая как печать оставляет след.</p>
<p><i>Пестрение</i></p>		<p>Пестрение - нанесение тонких <i>линии</i> на цветы и листья. Пестрение оживляет рисунок, придает ему законченность и яркость. Выполняется тонкой кистью. Рисуются золотом или черной краской.</p>
<p><i>Широкие линии разной насыщенности</i></p>		<p>Трудность выполнения широкой линии разной насыщенности заключается в том, что след на бумаге оставаясь с одной стороны темным, постепенно переходит в более светлый, почти белый. Это достигается за счет того, что на большую кисть (№ 16-22) набирается краска на одну сторону. Здесь надо обратить внимание на правильность набора краски на кисть</p>
<p><i>Мазок с тенями</i></p>		<p>Особенность заключается в том, что одним движением кисти достигается широкий диапазон цвета от глубоких темных тонов до очень светлых и легких. Мазок состоит из различных оттенков одного цвета. Цвет постепенно ослабевает, образуя тончайшие градации от тяжелого, почти темного до легкого, почти белого, сливающегося с фоном и как бы растворяясь в нем. Мазок рисуют сначала в одну сторону, а затем в другую.</p>
<p><i>Листок</i></p>		<p>Выполняя этот элемент, особенно в два цвета, понимаешь суть названий росписей мазковыми, маховыми. важно сразу научиться правильно держать и кисть руки и кисточку.</p> <p>Рука должна быть подвижна, как циркуль, поэтому кисточку держат не наклонно, как ручку для письма, а строго вертикально к поверхности.</p> <p>Средний палец лежит на железке, над ним указательный, а с другой стороны, между ними - большой палец. Безымянный при этом поджат, опора приходится на мизинец.</p> <p>Удерживая кисточку в таком положении, попробуйте слегка прокручивать ее.</p>

Хайта в конце 1970-х получила специальный государственный заказ на олимпийскую символику. К чемпионату мира по хоккею с мячом в 1986 году появилась и фарфоровая нерпа



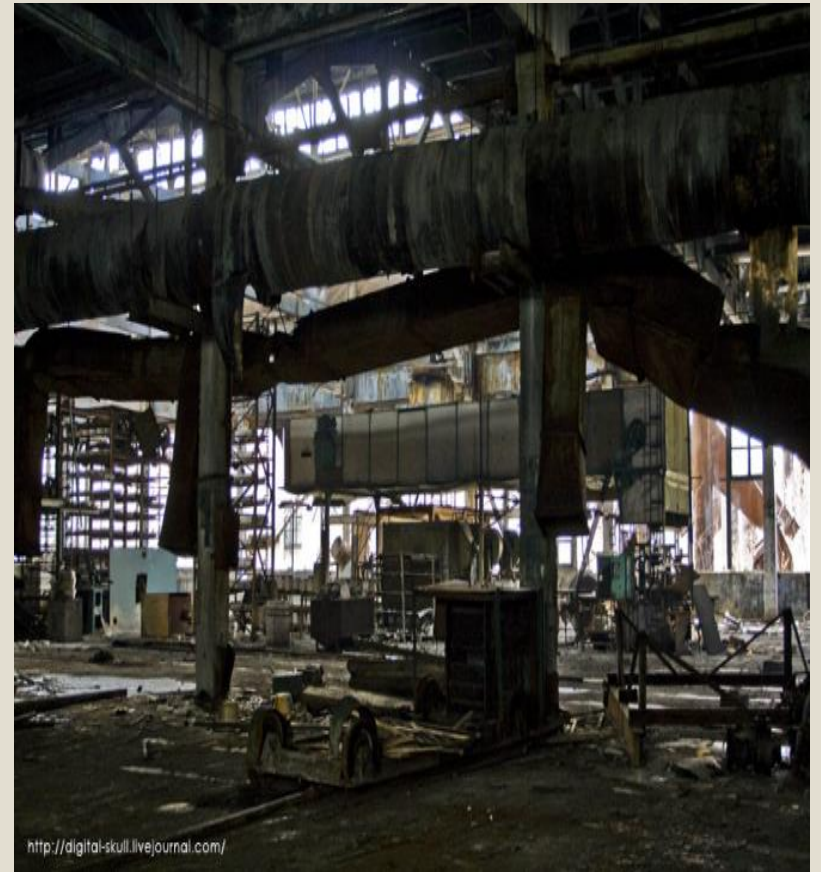
Много выпускалось ваз, декоративных блюд в 1970-1980 годы



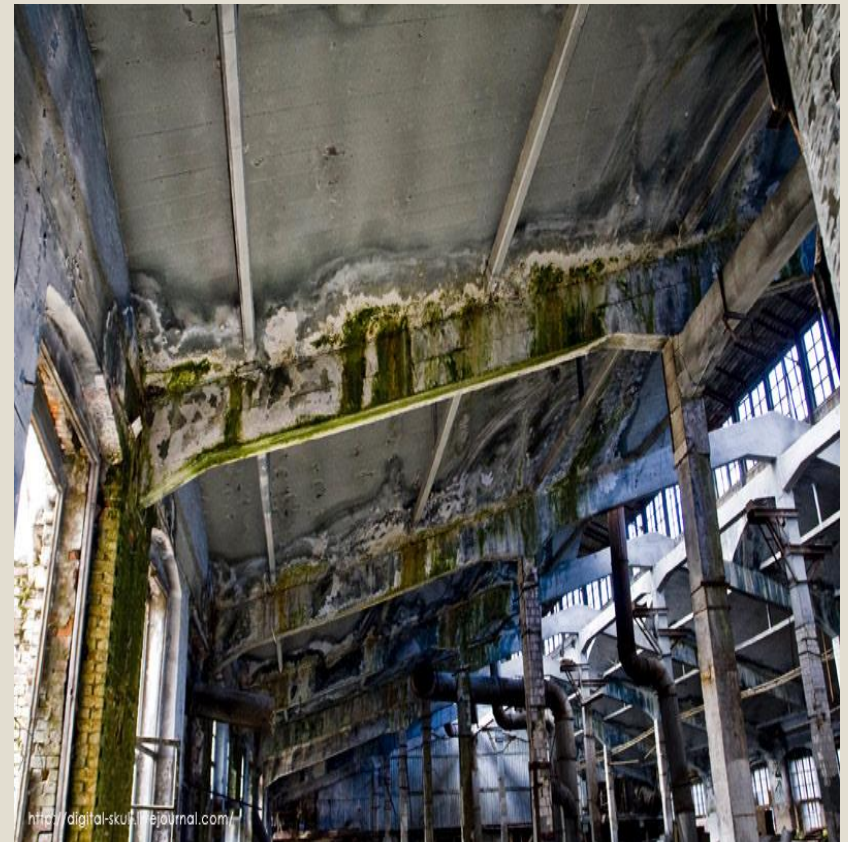
В 2004 году коллекцию заводского музея в количестве 5000 единиц поместили в Иркутский Художественный музей имени В.П. Сукачёва. Перепись и сортировка коллекции заняла у работников 4 года. Ассортимент выпускаемой продукции тоже был разнообразен. На фабрике производили не только посуду. Изготавливали чернильницы, карандашницы, каминные часы, пасхальные яйца, керосиновые лампы и даже самовары. В их числе — фарфоровые иконостасы.



Сегодня Хайтинский завод — это заброшенные заводские помещения, зияющие дыры оконных проёмов.



За последние десятилетия старые корпуса превратились в развалины. Мягкая кровля протекает и когда снег на крышах тает, с потолков в цехах льёт как из ведра.





Горностай красного цвета 1 сорт самый дорогой,
горностай синего цвета – 2 сорт,
горностай зелёного цвета – 3 сорт.



Чайная пара с чайник с рисунком "Богатыри".
Объем кружки из чайной пары 1,2 литра!



Остановившиеся часы



**БЛАГОДАРЮ
ЗА ВНИМАНИЕ!**