

Муниципальное дошкольное образовательное учреждение  
Ухтуйский детский сад «Тополёк»

# Обитатели лесов Зиминского района



Подготовила старший  
воспитатель

➔ Евланова Татьяна  
Ивановна

2020 год

## **Цель презентации:** расширение представлений детей об образе жизни животных родного края.

### **Задачи:**

- ❖ продолжать знакомить детей с животными леса: белкой, зайцем, лисой, волком, бурым медведем, кабаном, лосем и др. и с их некоторыми особенностями жизни в дикой природе;
- ❖ формировать у детей элементарные представления о взаимосвязи и взаимодействии живых организмов со средой обитания (живут в дикой природе; белка, заяц - меняют шкуру; медведь накапливает жир, и всю зиму спит и т. д.);
- ❖ развивать познавательную активность детей, способность анализировать, делать выводы, устанавливать простейшие причинно-следственные связи;
- ❖ воспитывать любовь к животным, умение сопереживать, стремление помогать в трудных условиях (помощь людям животным).



# Косуля

Одно из самых красивых и изящных животных. Это мелкий олень с коротким туловищем, немного напоминающий козу. Летом косули золотисто-рыжего цвета, а зимой их окрас сменяется на серый. У косуль тупая мордочка и совсем короткий хвост. Под хвостом светлая шерсть. На голове, на переносице тоже есть светлое пятно. У самцов есть рога с 3-5 отростками. Вес косули достигает 40 - 50 кг.







Лесные косули употребляют в пищу древесные породы и травянистую растительность. Все они любят водные растения, за которыми специально приходят на озера и болота. Косули охотно едят ягоды и сочные плоды. Иногда употребляют в пищу ядовитые растения без всяких последствий для себя.





У косуль бывает 2 (реже — 1 или 3) детёныша, имеющих вес 1-1,7 кг.  
Малыши рождаются зрячими и покрытыми шерстью.



В первые месяцы после рождения косулята фактически беспомощны. Они вынуждены проводить много времени, таясь в укрытиях в нескольких метрах друг от друга. Мать отдыхает и кормится отдельно от детенышей, хотя и неподалёку. Благодаря своей пятнистой маскирующей окраске и неразвитости кожных желез, не оставляющих запаха, косулята могут легко скрываться от хищников.



# Лось

Лось – крупнейший представитель семейства оленевых. Это парнокопытное млекопитающее еще называют сохатым – за роскошные рога, формой напоминающие соху. Самцы вырастают свыше 2 м в . Длина тела взрослого животного достигает 3 м, масса тела – 360 - 600 кг . Самки менее крупные.

У лосей весьма слабое зрение, зато отличное обоняние и слух.

Укороченное туловище и шея, высокая горбатая холка и хвост длиной до 13 см. Из-за удлинённых передних ног лоси могут пить, только зайдя глубоко в воду или встав на колени. Примечательна крупная голова зверя, с горбоносой, будто вздутой к низу мордой и массивной нависающей верхней губой. Тело покрыто грубой буровато-черной шерстью.





Лосиха приносит одного – двух детенышей. Лосята появляются на свет однотонными светло-рыжими и примерно неделю остаются в месте своего рождения, а затем начинают ходить вместе с матерью. При этом, они уже начинают питаться листьями осин и берез. А вот достать траву в этот период они еще не в состоянии из-за свои длинных ног.





В состав рациона питания лосей входят травы, листва кустарников и деревьев, мхи и грибы. Из кустарников и деревьев любимой пищей лосей являются: листья рябины, осины, ивы, березы, черемухи, крушины, ясеня и клена. Очень любят лоси водные травы: вахту, кувшинки, калужницу, хвощи. Осенью лоси начинают объедать побеги и тонкие ветки кустарников и деревьев. Зимой эти животные питаются веточками ивы, сосны, березы, рябины.





# Изюбр (марал)

❖ Подвид благородного оленя.

➤ стройное животное красновато—серого цвета с разветвленными красивыми рогами. Вес изюбра достигает 200 - 250 кг, рост 170 - 180 см. У взрослого изюбра на обоих рогах 10-12 отростков.





**В состав кормов изюбря входят травянистые растения, листья и ветки деревьев и кустарников, кора деревьев, семена, плоды и ягоды, грибы, лишайники, водяные растения и некоторые водоросли,**



**❖ У самки изюбря рождается один детёныш.**



# Кабан

или **ДИКАЯ СВИНЬЯ**, является предком нашей домашней свиньи. Кабан всеядное животное. Водится в Предсаянье. Зимой предпочитает кедровники, летом **выходит в долины рек в поисках пищи.**

- Отличается от домашней свиньи, обладает более коротким и плотным телом, более толстыми и высокими ногами; кроме того, голова у кабана длиннее и тоньше, уши длиннее, острее и притом стоячие, острые, клыки у самца гораздо более развиты, чем у самки.
- Щетина, кроме нижней части шеи и задней части живота, образует на спине что-то вроде гривы. Щетина чёрно-бурого цвета с примесью желтоватого; морда, хвост, нижняя часть ног и копыта — чёрные. Длина тела до 175 см, хвост 25 см, высота в холке до 1 м; вес взрослого кабана может достигать 150—200 кг.





- ❖ Днем кабаны лежат в выкопанной яме; иногда устраивается общее логовище.
- ❖ К вечеру выходят, чтобы купаться и отыскивать пищу, в которую входят:
  - семена, орехи, ягоды, клубни, корневища, корни деревьев и луковицы растений
  - лягушки, змеи, ящерицы, насекомоядные, рыбы, яйца птиц, моллюски, земляные черви, личинки насекомых .



- ❖ Также они могут посещать поля картофеля, репы, зерновых, принося вред сельскому хозяйству, особенно тем, что разрывают и вытаптывают посевы. Они часто портят и молодые деревья.



Кабаны держатся в богатых водой, болотистых местностях, как лесистых, так и заросших камышом и кустарником и т. п. ; живут небольшими стадами из 10—30 самок, детенышей, молодых и слабых самцов.

- ❖ Один раз в год рождается 4—6, а порой и 12 поросят.
- ❖ В первое время они окрашены белыми, чёрно-бурыми и жёлтыми полосами, помогающими маскироваться в лесной подстилке.
- ❖ Самка заботливо охраняет детенышей и бешено защищает их от врагов.





# Медведь

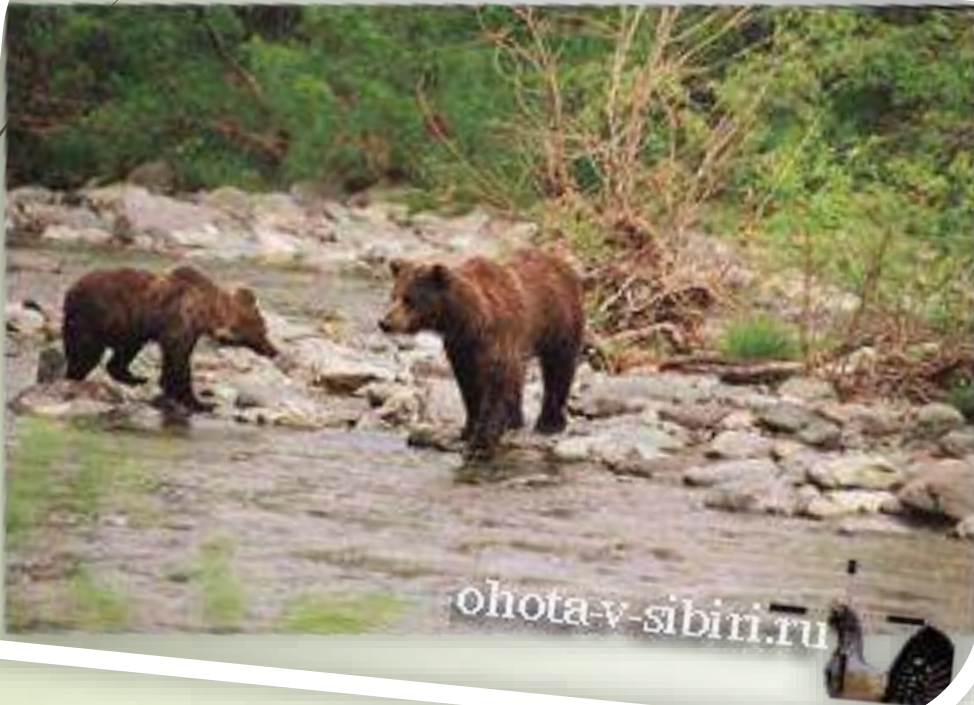
Сибирский бурый медведь является одним из самых крупных подвидов бурых медведей.

- ▶ достигают длины до 2-х с половиной метров и до 1,5 метра высоты в холке. Средний вес у самцов составляет около 400 - 500 кг, у самок примерно 300 кг.
- ▶ Цвет шерсти обычно темно-коричневый.
- ▶ Живут поодиночке, во время холодных месяцев впадают в зимнюю спячку.





- ❖ Медведь — всеядное животное, питается растительной и животной пищей (плодами, орехами, ягодами, муравьями, животными (охотится даже за лосями), рыбой).



- ❖ За лето медведь накапливает толстый слой жира, зиму проводит в берлоге, находясь в спячке, облизывая шпоры на ногах, наросшие за лето. Поэтому и говорят, что зимой медведь лапу сосет.



Во время зимней спячки в январе или феврале на свет появляются от одного до трёх детёнышей. Молодняк остаётся при матери вплоть до трёхлетнего возраста.





# ВОЛК

**один из наиболее опасных хищников и самых известных животных на планете.**

- ▶ Длина его тела (без учёта хвоста) может достигать 160 см, длина хвоста — до 52 см, высота в холке — до 90 см; масса тела может доходить до 86 кг.
- ▶ По общему виду волк напоминает крупную остроухую собаку. Ноги высокие, сильные; лапы крупные.
- ▶ мех у волков густой, довольно длинный.
- ▶ Волки издают такие звуки, как вой, завывание, хныканье, ворчание, рычание, тьяканье, лай.





Волки живут в основном в стаях, так как сообща легче добывать пищу. Жизнь в стае волков достаточно четко организована, это касается и охоты. Одни волки вспугивают жертву, а другие прячутся в укрытии, и зверь, скрываясь от преследователей, попадает в засаду.

- ❖ Основу питания волков составляют лесные животные: лоси, олени, косули, кабаны зайцев, сусликов, лисицы.
- ❖ Нападают волки и на домашних животных (овец, коров, лошадей), в том числе на собак.



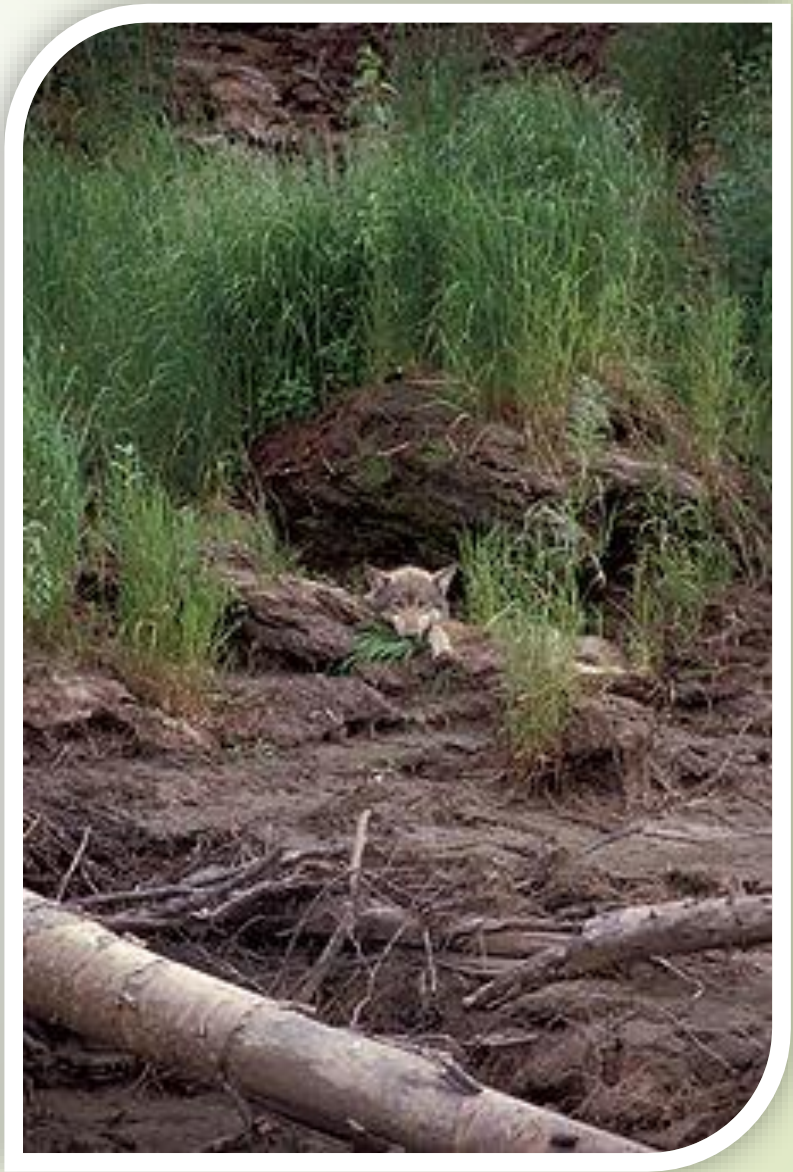
HunterRussia.ru



Логова устраиваются для выведения потомства; обычно им служат естественные убежища — расщелины в скалах, заросли кустарника и тому подобное. Больше всего к логову привязана самка во время выращивания потомства, самец им не пользуется.



Самки приносят от 3 до 13 слепых волчат один раз в год, В выкармливании волчат принимает участие вся стая.





# Лиса

Рыжая лисица -наиболее распространённый и самый крупный вид лисиц.

- ❖ Длина тела 60—90 см, хвоста — 40—60 см, масса — 6—10 кг.
- ❖ Наиболее распространённый окрас лисы: ярко-рыжая спина, белое брюхо, тёмные лапы.
- ❖ Лисица водится не только в дикой природе, но и в культурных ландшафтах, а также на окраинах городов.





Лисица питается очень разнообразными кормами: растительными — это плоды, фрукты, ягоды, мелкими грызунами, рыбой и более крупными млекопитающими- это зайцы, птицы, детёныши косули.





**Лисицы живут в норах. Они роют их сами, или занимают пустующие норы барсуков, сурков, песцов и других роющих животных.**



**Самцы принимают активное участие в воспитании потомства. В случае гибели отца, его место занимает другой холостой самец. В выводке насчитывается от 4- 13 щенков.**





# Барсук

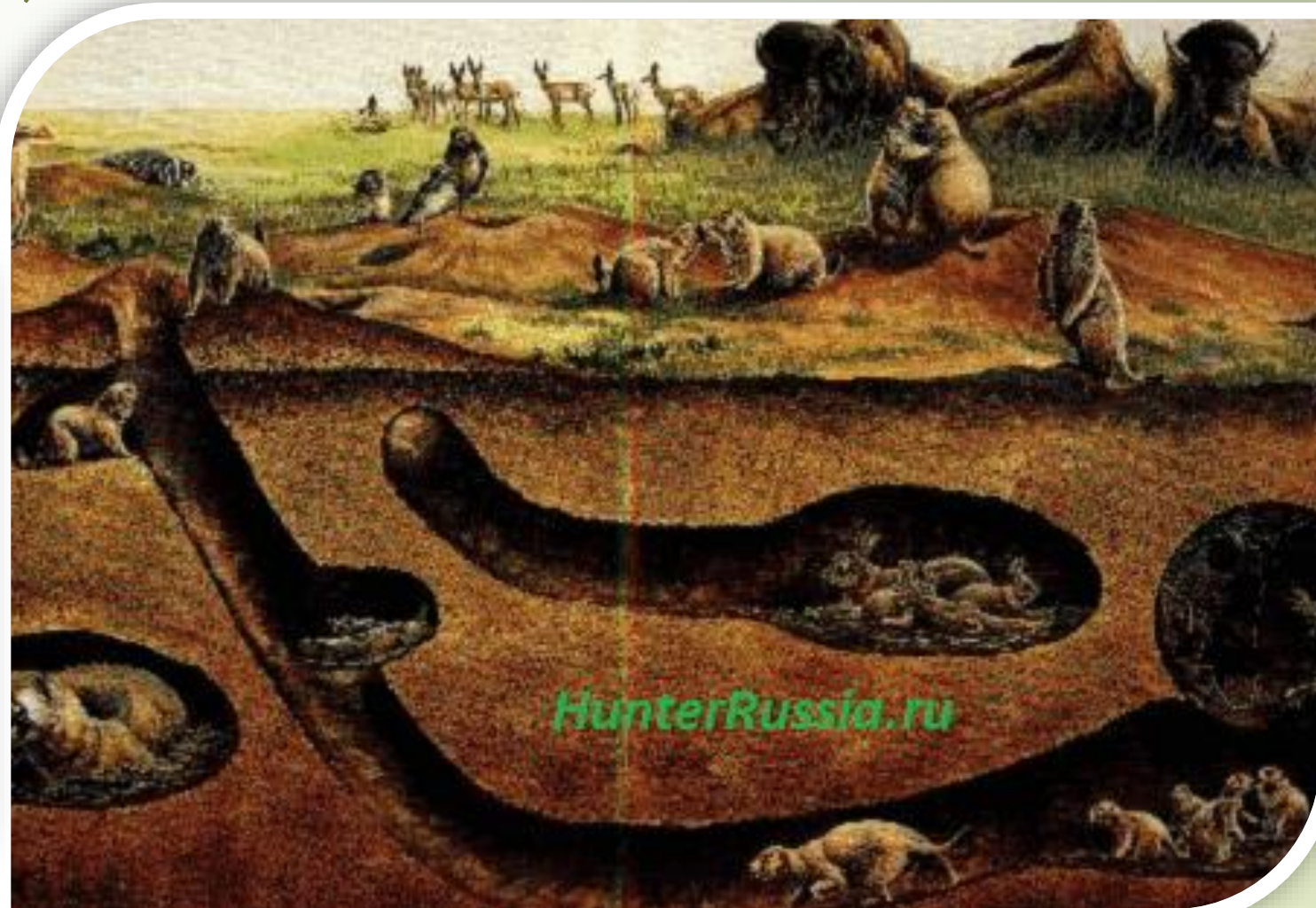
Обыкновенный барсук – хищное животное, которое живет в смешанных лесах, на опушках, его не смущает соседство с человеком.

- ❖ В длину он может достигать от полуметра до метра, его вес зависит от времени года, летом он не превышает 14-15 кг., а к зиме накапливает жир, потому что он, как и медведь, уходит в зимнюю спячку. В зимние месяцы его вес увеличивается в два раза.
- ❖ Шерсть грубая. Окраска спины и боков — буровато-серая с серебристым оттенком; низа тела — черноватая. На морде две тёмные полосы, тянущиеся от носа к ушам.





Обитает барсук в глубоких норах, которые роет по склонам песчаных холмов, лесных оврагов и балок при помощи сильных лап с длинными когтями, которые просто созданы для рытья! Нора барсука очень огромная, с множеством переходов,





Барсук всеяден, но больше предпочитает растительную пищу. Питается он мышевидными грызунами, лягушками, ящерицами, птицами, насекомыми и их личинками, моллюсками, дождевыми червями, грибами, ягодами, орехами и травой.



За год самка может принести от 2 до 6 детёнышей.



# Соболь

красивое подвижное животное с ценной шкуркой .

- ▶ У соболя гибкое вытянутое тело, массивный череп и острая мордочка. Закругленные уши среднего размера, хвост пышный и относительно короткий.
- ▶ мех у соболя пышный и шелковистый, более длинный в зимний период, с густым подшерстком. Окраска варьируется от тусклой коричневато-желтой до темно-бурой и черной.
- ▶ Хорошо развиты обоняние и слух, но остротой зрения соболь не отличается.
- ▶ Передвигается животное обычно прыжками (30-70 см в длину).





❖ Соболь предпочитает густые таежные леса, но может обитать и в смешанных лесах. Иногда зверек взбирается на деревья с опущенными вниз ветвями или с шероховатой корой, но между деревьями в состоянии перепрыгнуть лишь небольшое расстояние.



Это животное всеядно, основной рацион составляют мелкие грызуны и птицы, а также растительные корма (кедровые орехи, голубика, брусника и др.). Ест соболь и насекомых, особенно пчел, и их мед.



Самка приносит 2—8 слепых и голых соболенка. Растут соболята быстро; сначала мать кормит их только молоком, а впоследствии подкармливает отрыжкой из пережеванного мяса.



Хорошо замаскированные норы делает среди корней деревьев, расположенных недалеко от реки, или в самой глухой части леса. Может устроить гнездо в расположенных невысоко над землей дуплах старых деревьев,



# Ласка

это животное известно своей кровожадностью и дерзкими грабежами. Интересней всего то, что такой храбростью природа наделила совсем крохотное животное.

- ❖ Летняя шерсть шоколадно-коричневого цвета на спинке и белого цвета на животе в длину достигает около 10 мм. зимой - белоснежный окрас.



- ❖ Длина тела у ласки варьируется от 18 до 20 см. У нее остренький усатый носик и блестящие, как бусинки, глазки.
- ❖ Ласки обладают хорошо развитым слухом, зрением и прекрасным обонянием.



- ❖ Живут ласки в садах, полях, среди камней и могут охотиться круглые сутки.
- ❖ При встрече с человеком, ласка абсолютно не пугается, а наоборот принимает агрессивную стойку. Если к ней приблизиться, она не задумываясь кинется в атаку.



- ❖ Ласка нападает на всех. Мыши, крысы, кроты, куры, куропатки, змеи, лягушки, насекомые – все подходит для ее меню. Одним словом, ласка – это настоящий разбойник, который нападает на каждого встречного.
- ❖ Ласка хорошо плавает, ловко лазит по деревьям, исследует земляные норы, быстро бегает.



❖ У ласки в помете может быть от 1 до 7 детенышей. Детеныши, за которыми ухаживает только мать, рождаются голыми, слепыми и глухими (весят от 1,1 г до 1,7 г). Взрослой длины достигают в 2,5 месяца.



❖ Рождает она в убежище примерно 5-7 детёнышей. Маленькие ласки слепые и беспомощные, а через месяц открывают глазки. Но уже к двум месяцам детёныши ласки достигают размеров взрослой особи и начинают вести самостоятельную жизнь – вот какой стремительный рост у этих зверьков.



# Норка

хищный зверек небольших размеров с блестящим и густым мехом рыжевато-коричневого или каштанового цвета.

- ❖ Лапы животного короткие, пальцы соединяются плавательными перепонками.
- ❖ Хвост длинный, составляет третью часть длины тела. Размер зверька составляет от 30 до 40 см, вес около 600-800 г.
- ❖ Наиболее развитые органы чувств норки – зрение и осязание. Животное быстро реагирует на движущиеся объекты.







- ❖ Норка проживает около различных лесных водоемов, в долинах рек, ручьях, в кустарниках около проточных болот. Охотиться она как на берегу своего водоема, так и в воде. Это животное хорошо плавает, глубоко ныряет, может находиться под водой в течение нескольких минут
- ❖ Нора норки находится также около водоема. В норах же они делают запасы пищи. Длина норы 2,5-3 метра, состоящая из нескольких отнорок и гнездовых камер. Гнездовую камеру норка выстилает мхом, травой, листьями.

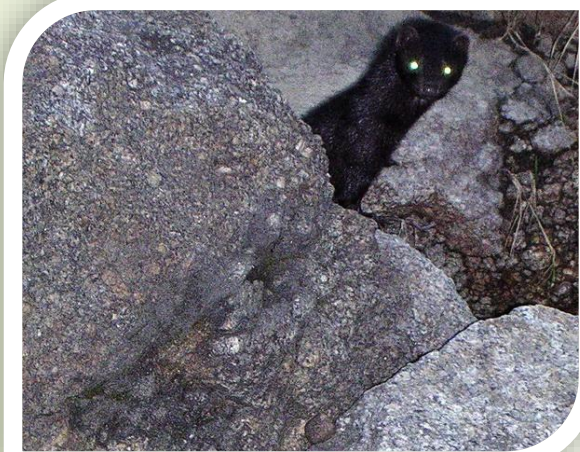
- ❖ Питается практически всеми мелкими животными, обитающими в водоемах и вблизи них. В основном ест водяных крыс, лягушек, окуней, и других мелких рыб.
- ❖ Из растительной пищи зимой употребляет ягоды брусники или рябины и семена деревьев.







Самка норки рождает 4-7 слепых и голых щенка. Кормит их до 10 недель. В это время молодежь начинает выходить на охоту вместе с матерью. В 12 недельном возрасте молодые норки становятся полностью самостоятельными.



любопытный детёныш норки





# Белка

пушной зверек с нарядной серой шкуркой и пушистым хвостом, живет в лесу, но иногда ее можно встретить в парке.

- ❖ Длина тела белок бывает 20—32 см, длина хвоста 19—31 см, Масса от 180 до 1000 г.
- ❖ Обыкновенная белка может быть рыжей, пепельной, почти черной. Линька протекает 2 раза в год. Зимний мех высокий, мягкий и пушистый, летний – более редкий и короткий.
- ❖ Она прекрасно лазает по ветвям и легко перепрыгивает с одного дерева на другое.
- ❖ У белки прочные зубы. В передней части рта расположены резцы, которые растут по мере стирания в течение всей жизни животного.





Все белки питаются разнообразным растительным кормом: семенами, ягодами, фруктами, орехами, грибами, почками, побегами, корой и лишайниками. К растительной пище добавляются животные корма: насекомые и других мелкие беспозвоночные, яйца птиц, ящериц и змеи, птенцов и даже мелких грызунов и ящериц.





**Дупло – домик для белочки,  
там она хранит запасы на  
зиму. А бывает, что  
закапывает орехи в землю.**



**Два раза в год, в течение  
весны и лета, приносят  
детенышей. У белки в одном  
выводке бывает от 3 до 10  
бельчат.**



# Заяц-беляк

извечный обитатель лесов и перелесков.

- ▶ Заяц беляк – это зверек средних размеров. Длина тела этих зайцев может достигать 70 см, при весе до 5,5 кг. Уши у зайцев этого вида длинные и наклонены вперед. Хвост округлой формы, короткий. Окраска беляка меняется в зависимости от сезона. Зимой беляк весь белый и лишь кончики ушей черные. Летом же спина у зайца беляка буро-коричневая с более темной рябью, бока светлее, а брюхо совсем белое.





❖ Заяц беляк ночной житель, днём он скрывается в дневной лёжке, чаще всего где-нибудь под тенью кустарника или в естественных природных укрытиях, а с приходом ночи выходит на кормёжку.

Летом заяц беляк питается в основном зелёной частью растений, предпочитает клевер, тысячелистник, одуванчик, осоку, побеги и ягоды черники.

Зимой же основной корм для него это молодые побеги и кора деревьев, среди них ива, осина, может поглотать и берёзу, и лиственницу.

❖ Слух у беляка развит наилучшим образом, а вот обоняние и зрение слабоваты.

❖ Единственным средством защиты от врагов у зайца являются только его быстрые лапы.





**Заяц – животное очень плодовитое. Приносят два помета: от 5 до 11 детёнышей. Детеныши появляются на свет, порытыми шерстью и зрячими.**



**Они сразу начинают бегать и 3-дневного зайчонка уже сложно поймать. Выводок всегда держится возле зайчихи, которая в минуты опасности притворяется раненой или больной и старается увести от детей хищника или охотника. На материнском молоке растут зайчата очень быстро. Уже через неделю заячье потомство постепенно начинает питаться травой.**



# Бурундук

Это дикое лесное животное, похожее на белку, – типичный древесный житель. Правда, ему для жизни не обязательно наличие высоких старых деревьев. Нередко бурундуки селятся в зарослях березняка, черемухи или ивы.

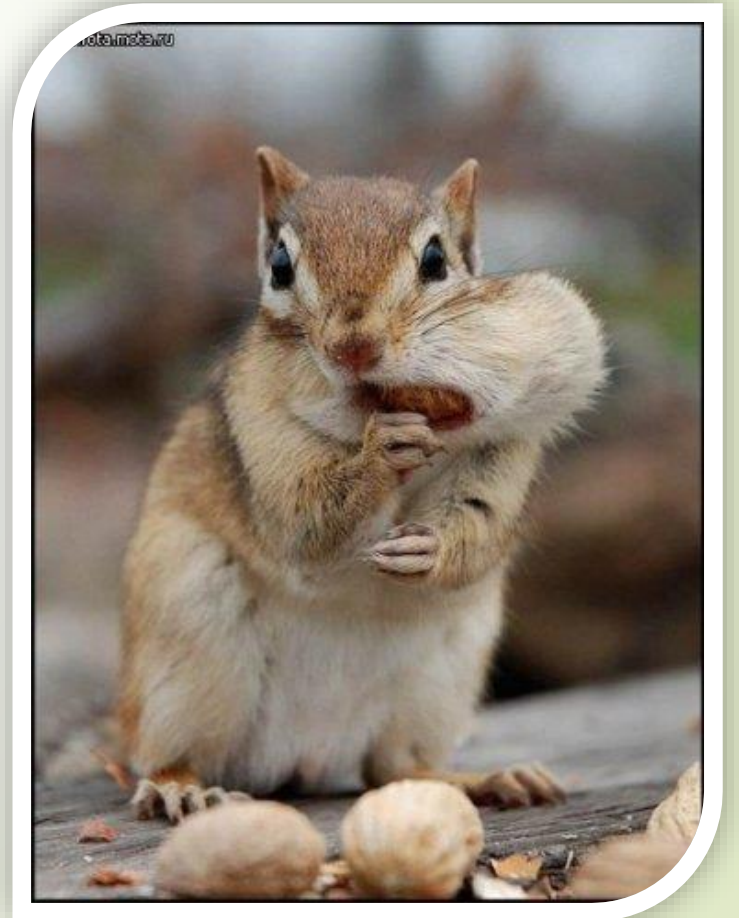


- ▶ Длина тела его 14—15 см, длина пушистого хвоста 9—10 см. На спине и боках характерные для всех бурундуков 5 продольных темных полос на светло-сером или рыжеватом фоне.
- ▶ Бурундуки это животные, которые ведут дневную активность. Они хорошо лазают по деревьям, но продолжительное время проводят на земле. Эти зверьки живут в неглубоких простых норах, которые служат им убежищем.





*Питаются бурундуки семенами, в хвойных лесах предпочитают семена хвойных деревьев, от урожая которых зависит их жизненное благополучие. Едят бурундуки также ягоды, грибы, лишайники, насекомых и других беспозвоночных. На зиму запасают до 5 кг отборных семян. Зимой сибирский бурундук впадает в неглубокую спячку. В период потеплений грызуны просыпаются и кормятся сделанными ранее запасами, которые хранятся в той же норе.*



**Бурундук грызёт орех.**



*В единственном в году приплоде бывает от 2 до 10 (обычно 4—6) детенышей. Чаще всего бурундучат бывает пятеро, но иногда и больше — до десяти. Они довольно долго живут безвыходно в гнезде и начинают показываться наружу только уже порядочно подросшими. В это время можно видеть, как малютки разыскивают себе пищу среди травы около норы, едят ягоды и семена разных растений. Мало-помалу они начинают разбегаться в разные стороны, но на первых порах далеко не отходят. Мать внимательно следит за ними, оставаясь около норы, и в случае опасности тревожно «фыркает».*





# Бобёр

Один из самых трудолюбивых животных дикой природы. Бобры поворачивают реки, валят деревья и строят свои деревянные коттеджи-хатки.

- ❖ Речной бобер обитает в пресноводной среде озёр, рек, прудов, ручьев.
- ❖ С водной средой связана вся жизнь бобра. Чтобы плавать зверьку было проще, на его задних лапках расположены перепонки, также помогает большой хвост.
- ❖ Бобер достигает веса до 23 кг, а длины – 135 см. Самки всегда меньше самцов. Для бобра характерна тупая мордочка, небольшие ушки и короткие ноги. мех бобра состоит из нескольких слоев: первый слой жестких красно-коричневых волос, второй – серый подшерсток, который предотвращает переохлаждение.





Бобры старательно строят плотину с целью поменять направление течения воды. Под водой плотина бобра может быть до 3-х метров толщиной, а сверху она сужается примерно до 60-ти см. Бобры целенаправленно изменяют водный поток, чтобы вода заливала сухие места и образовывался пруд, в котором зверек построит хатку.





Их дом напоминает перевернутую чашку. В домике есть 2 комнаты: в одной живет семья бобров, эта комната набита щебнем. А возле выхода вторая комната - кладовая с запасами еды на зиму. Домик бобра может виднеться над поверхностью воды. Но с целью защиты, вход располагается под водой.







**Потомство приносят один  
раз в год:  
от 1 до 6 детёнышей.**





**Бобры строго растительноядны. Питаются они корой и побегами деревьев, предпочитая осину, иву, тополь и берёзу, а также различными травянистыми растениями (кувшинкой, кубышкой, ирисом, рогозом, тростником и т. п.**



# Ондатра

- ❖ Внешне похожа на крысу, но гораздо крупнее: длина тела до 35 см, хвоста до 28 см, весит до 1,5 кг.
- ❖ Окрашена ондатра сверху в нежный коричневый, а снизу в серовато-голубоватый цвет. мех густой, очень плотный и пышный.
- ❖ Живут семейными группами.
- ❖ Природный носитель опасных инфекционных заболеваний.
- ❖ Размножаются 2-3 раза в год, принося 4 -15 слепых и голых детенышей.







**Жизнь ондатры тесно связана с водой: в озерах она находит себе пищу, а в берегах устраивает жилища.**

**Если берега низкие, недоступные для рытья нор, зверек натаскивает на какой-либо выступающий из воды предмет сухую траву, растительные остатки, придонный ил и устраивает внутри образованного холмика хатку. Вход – под водой, а затем тоннель кверху, где гнездо.**





Питается ондатра водной и прибрежной растительностью: тростником, камышом, кувшинками, осокой и другими травами. Охотно поедает веточки ивы, осины и ольхи. Делает запасы на зиму, складывая их рядками в специальной хатке-кладовой. Может употреблять в пищу моллюсков, водяных жуков и снулую рыбу.

